

VMS  
AMS

Verband der Museen der Schweiz  
Association des musées suisses  
Associazione dei musei svizzeri

2010

## Fréquentation des musées en Suisse

Rapport statistique 2010

## 1. Introduction

En 2010, les musées<sup>1</sup> suisses ont compté de nombreuses visites, avec 18,4 millions d'entrées contre 18,3 en 2009. Etant donné que, sur la base du recensement des musées en 2010, le nombre des musées pris en considération est passé de 1061 à 1086, on peut partir du principe que la fréquentation est restée stable par rapport à l'année précédente. En 2009, l'importante fréquentation était due principalement au succès d'une seule grande exposition (Van Gogh au Kunstmuseum de Bâle). La stabilité du nombre de visiteurs en 2010 s'explique par l'affluence dans de nombreux musées. Ainsi, diverses institutions muséales, comme le Jardin botanique de Berne, le Kunsthaus de Zurich, le Musée Rietberg, le Musée des Beaux-Arts de Berne ou Augusta Raurica ont réussi à augmenter leur fréquentation, voire même parfois à la doubler.

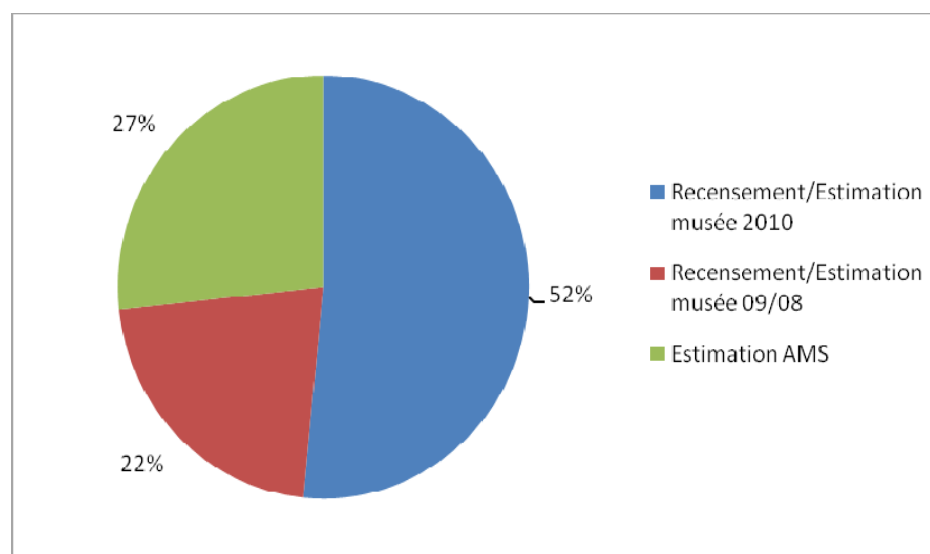
L'Association des musées suisses AMS est l'association faîtière des musées de Suisse et du Liechtenstein. Depuis 1999, elle rassemble les statistiques concernant la fréquentation des musées du pays. Les statistiques de l'AMS représentent la seule source d'information nationale, renouvelée chaque année, sur le thème de la fréquentation des musées.

Le présent rapport analyse la fréquentation des musées suisses pour l'année 2010. Il commence par l'explication du processus statistique. Puis vient l'analyse du nombre de visiteurs dans les musées, selon les types de musée et leur contenu, les catégories en fonction du nombre de visiteurs, et la localisation géographique. Il indique ensuite l'évolution de la fréquentation des musées de 2006 à 2010. Les indications concernant les entrées gratuites, les jours d'ouverture et le nombre de visiteurs enfants et adolescents n'étant valables que pour l'année 2010, ceux-ci sont présentés en annexe.

## 2. Statistiques

L'AMS a demandé à tous les musées suisses de lui communiquer leurs statistiques relatives au nombre de visiteurs. En plus du nombre total de visites des musées, l'association a réclamé des informations relatives aux visiteurs enfants et adolescents, au nombre d'entrées gratuites, et au nombre de jours d'ouverture. Parmi les 1086 musées, 560 ont retourné leurs statistiques à l'AMS, ce qui représente un indice de retour de 52%.

Figure 1: Récolte des données



<sup>1</sup> Les musées sont selon l'ICOM (Conseil international des musées) des « institutions permanentes, sans but lucratif, au service de la société et de son développement, ouvertes au public; ils acquièrent, conservent, étudient diffusent et exposent à des fins de recherche, d'éducation et de plaisir les témoignages matériels et immatériels des peuples et de leur environnement ».

<b>Statistiques</b>	<b>Nombre de musées</b>	<b>Pourcentage</b>
Recensement/Estimation musée 2010	560	52%
Recensement/Estimation musée 09/08	236	22%
Estimation AMS	290	27%
<b>Total</b>	<b>1086</b>	<b>100%</b>

Parmi les 1086 musées, 52% ont communiqué leurs statistiques à l'AMS. Parmi eux, 81% ont effectué un calcul précis, et 19% une estimation. Certains musées, comme par ex. les jardins botaniques, sont en accès libre et l'entrée y est gratuite. Ces musées ne peuvent donc pas effectuer de calculs précis, mais seulement évaluer le nombre de leurs visiteurs.

Pour 22% des musées, l'AMS a pu s'appuyer sur les données recueillies dans les années 2009 et/ou 2008. 27% n'ont pas encore communiqué à l'AMS les données concernant le nombre de visiteurs, et l'association a donc dû effectuer elle-même les estimations. Ces dernières sont basées sur les indicateurs suivants : types de musées et contenu, catégories en fonction du nombre de visiteurs, thèmes des expositions, lieux (taille, importance touristique) et horaires d'ouverture. Des échantillonnages ont été effectués et différents musées contactés afin de vérifier l'exactitude des estimations.

#### **Recommandations de l'AMS concernant le comptage des visiteurs**

Pour obtenir des chiffres homogènes, qui puissent permettre également de faire des comparaisons entre les différents musées, l'AMS a donné des recommandations relatives au processus de calcul du nombre de visites de musées.

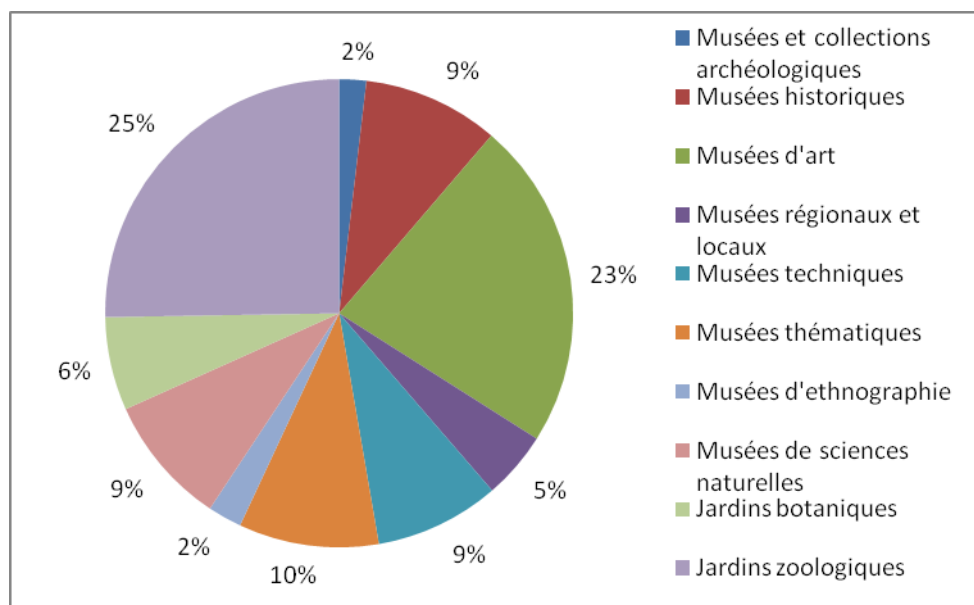
1. Les institutions muséales avec plusieurs musées ou établissements communiquent le nombre de visiteurs de chacun de leurs établissements. Cela signifie que la somme annuelle des visiteurs indique le nombre de visiteurs par établissement.
2. Les institutions muséales dont les structures sont fréquentées aussi par des personnes ne visitant pas d'exposition, font la distinction entre les visiteurs d'expositions et les autres visiteurs. Cela signifie que les personnes qui se rendent à la bibliothèque, au café ou au restaurant du musée ou utilisent d'autres espaces au musée sans visiter des expositions, s'inscrivent et s'inscrivent sous la rubrique «autres usagers».
3. Les institutions muséales qui présentent en même temps plusieurs expositions dans un établissement (expositions permanentes et temporaires ou plusieurs expositions temporaires) évitent les doubles comptages: La procédure de comptage adéquate consiste à compter le visiteur une fois, indépendamment du nombre d'expositions qu'il visite. En conséquence, les billets combinés se comptent comme une seule visite. Les musées sans billets combinés veillent à ce que leur stratégie de billetterie n'influence pas la manière de compter le nombre de visiteurs.

Sur les 560 musées qui ont communiqué leurs statistiques à l'AMS, 94% ont suivi les recommandations de l'AMS pour le calcul du nombre de leurs visiteurs. 6% seulement n'ont pas été en mesure de le faire.

### 3. Total du nombre de visites de musées

En 2010 également, les musées suisses ont comptés de nombreuses visites, avec 18,4 millions d'entrées contre 18,3 en 2009. Etant donné que, sur la base du recensement des musées en 2010, le nombre des musées pris en considération est passé de 1061 à 1086, on peut partir du principe que la fréquentation est restée stable par rapport à l'année précédente. En 2009, l'importante fréquentation était due principalement au succès d'une seule grande exposition (Van Gogh au Kunstmuseum de Bâle). La stabilité du nombre de visiteurs en 2010 s'explique par l'affluence dans de nombreux musées. Ainsi, diverses institutions muséales, comme le Jardin botanique de Berne, le Kunsthaus de Zurich, le Musée Rietberg, le Musée des Beaux-Arts de Berne ou Augusta Raurica ont réussi à augmenter leur fréquentation, voire même parfois à la doubler.

**Figure 2: Entrées de musées par type de musées**



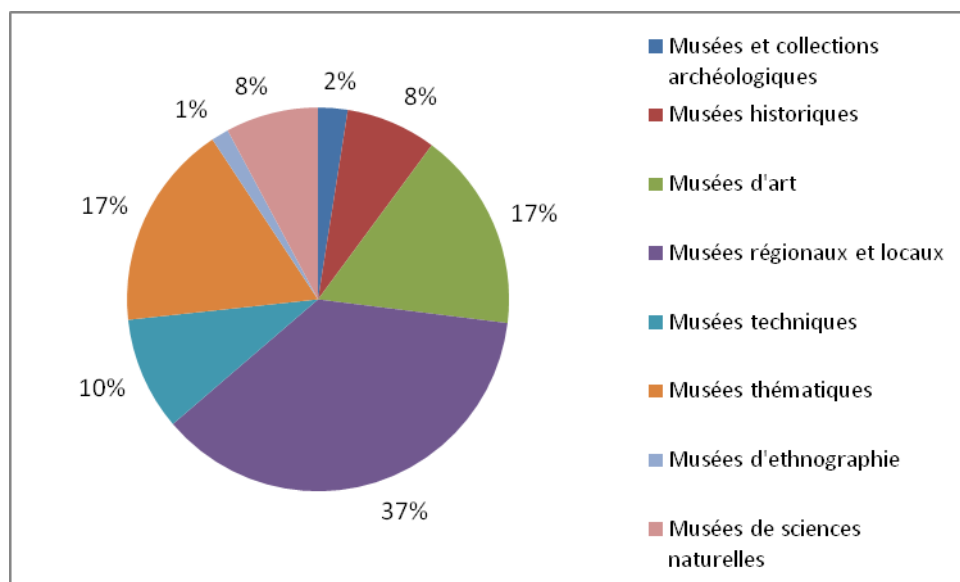
#### Types de musées 2010

Type de musée	Nombre d'entrées	Pourcentage
Musées s et collections archéologiques	342'600	2%
Musées historiques	1'731'500	9%
Musées de beaux-arts et arts appliqués	4'175'000	23%
Musées régionaux et locaux	857'500	5%
Musées techniques	1'585'500	9%
Musées thématiques	1'779'800	10%
Musées d'ethnographie	432'200	2%
Musées de sciences naturelles	1'650'400	9%
Jardins botaniques	1'186'000	6%
Jardins zoologiques	4'643'100	25%

#### 4. Types de musées

Le paysage muséologique suisse est très diversifié. L'AMS distingue huit types de musées. Les musées régionaux et locaux sont des musées en lien avec un lieu donné et ses environs, d'importance régionale ou locale. Les musées d'art englobent les arts plastiques et les arts appliqués, tels les trésors d'église et les collections relatives à l'histoire de l'architecture. Les musées historiques sont tournés vers l'histoire en général, vers l'histoire militaire et religieuse. Les collections relatives aux cultures européennes et/ou extra-européennes se trouvent dans les musées d'ethnographie. Les institutions exposant la médecine et la santé publique, ainsi que les jardins botaniques et zoologiques, font partie des musées de sciences naturelles. Les musées techniques traitent des sciences, des techniques, de l'industrie, des transport et des télécommunications. Il existe également les musées et collections archéologiques. Enfin, il faut encore tenir compte des musées thématiques, qui abritent des collections spécifiques sur des thèmes qui ne sont pas encore couverts par d'autres types de musées.

**Figure 3 : Nombre de musées par type de musées**

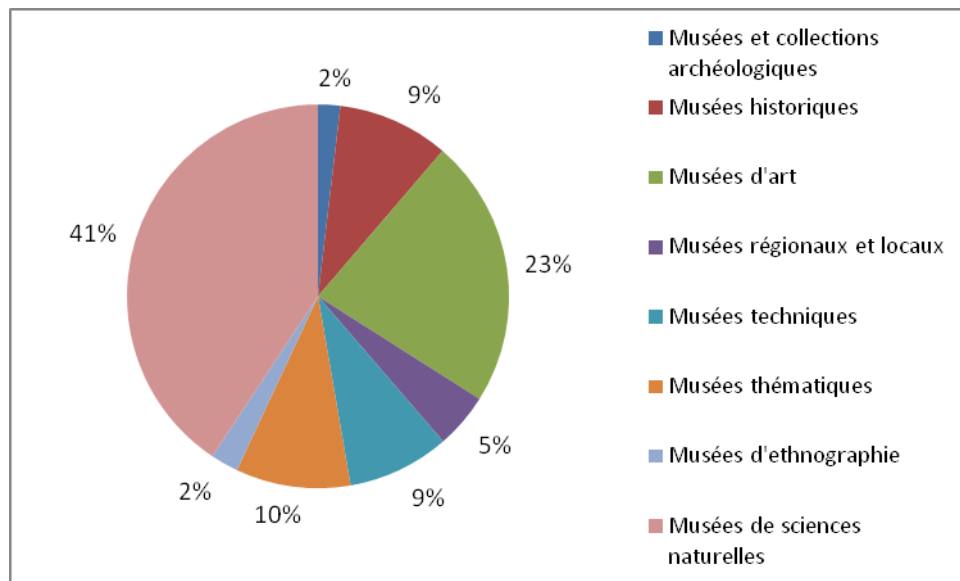


#### Types de musées 2010

Type de musée	Nombre de musées	Pourcentage
Musées et collections archéologiques	27	2%
Musées historiques	83	8%
Musées de beaux-arts et arts appliqués	183	17%
Musées régionaux et locaux	399	37%
Musées techniques	104	10%
Musées thématiques	189	17%
Musées d'ethnographie	16	1%
Musées de sciences naturelles	85	8%
<b>Total</b>	<b>1086</b>	<b>100%</b>

37% des 1086 musées sont des musées régionaux et locaux. Les musées d'art (17%) et les musées thématiques (17%) sont en nombre très important également. Avec un pourcentage de 1 à 2% seulement, les musées d'ethnographie, ainsi que les musées archéologiques, ne représentent qu'un petit nombre d'établissements.

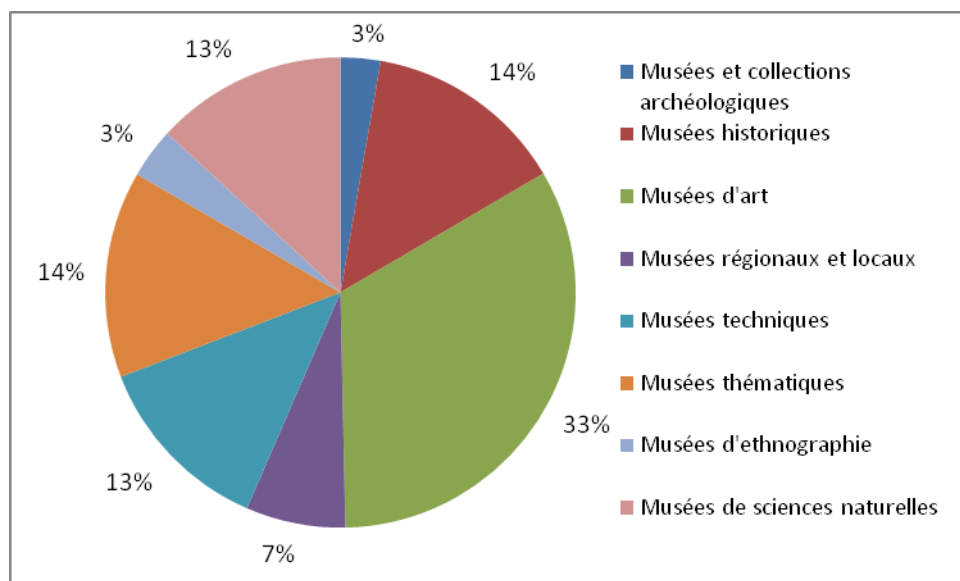
Figure 4 : Nombre d'entrées selon le type de musée (y compris jardins botaniques et zoologiques)



Nombre d'entrées (y compris jardins bot. et zoo.)	Nombre d'entrées	Pourcentage
Musées s et collections archéologiques	342'600	2%
Musées historiques	1'731'500	9%
Musées de beaux-arts et arts appliqués	4'175'000	23%
Musées régionaux et locaux	857'500	5%
Musées techniques	1'585'500	9%
Musées thématiques	1'779'800	10%
Musées d'ethnographie	432'200	2%
Musées de sciences naturelles	7'479'500	41%
<b>Total</b>	<b>18'383'600</b>	<b>100%</b>

Ce sont les musées de sciences naturelles qui reçoivent le plus grand nombre de visiteurs avec 41%, suivis par les musées d'art avec 23%. Ces chiffres très élevés des musées de sciences naturelles sont dus à la forte fréquentation des musées zoologiques et botaniques.

Tandis que les musées régionaux et locaux représentent en nombre 37% de tous les musées suisses, ils enregistrent seulement 5% des visites. Cette petite partie de la fréquentation totale des musées se justifie par le fait qu'une grande partie des musées régionaux et locaux se trouvent dans une zone géographique limitée, et sont réservés à un public-cible spécialisés : ils ne peuvent présenter de ce fait qu'un nombre d'entrées modeste.

**Figure 5 : Nombre d'entrées selon le type de musées (hors jardins botaniques et zoologiques)**

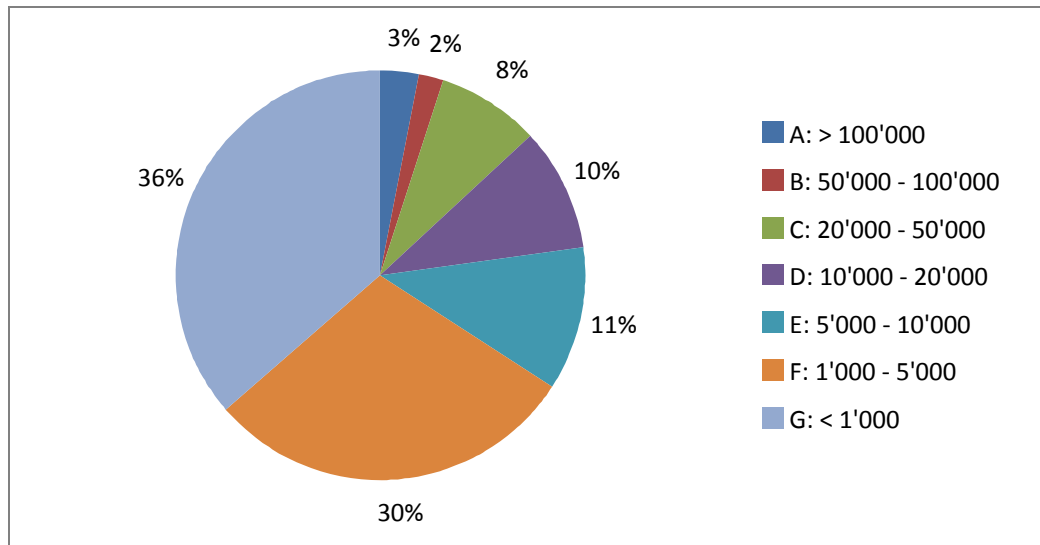
Nombre d'entrées (sans jardins bot. et zoo.)	Nombre d'entrées	Pourcentage
Musées s et collections archéologiques	342'600	3%
Musées historiques	1'731'500	14%
Musées de beaux-arts et arts appliqués	4'175'000	33%
Musées régionaux et locaux	857'500	7%
Musées techniques	1'585'500	13%
Musées thématiques	1'779'800	14%
Musées d'ethnographie	432'200	3%
Musées de sciences naturelles	1'650'400	13%
<b>Total</b>	<b>12'526'600</b>	<b>100%</b>

Si l'on considère la répartition du nombre d'entrées dans les musées, à l'exclusion des jardins botaniques et zoologiques : les musées d'art enregistrent 33% des visites, suivis par les musées historiques et thématiques (respectivement 14%), et par les musées techniques et de sciences naturelles (respectivement 13%).

## 5. Catégories de musées selon l'importance de la fréquentation

Lors de l'analyse de la fréquentation des musées, l'AMS subdivise les musées en différentes catégories, en se basant sur le nombre de visiteurs par année. Les musées de la catégorie A reçoivent plus de 100'000 visiteurs par an, les musées de la catégorie B entre 50'000 et 100'000, ceux de la catégorie C entre 20'000 et 50'000, ceux de la catégorie D entre 10'000 et 20'000, ceux de la catégorie E entre 5'000 et 10'000, ceux de la catégorie F entre 1'000 et 5'000 et enfin ceux de la catégorie G moins de 1'000 visiteurs par an.

**Figure 6 : Nombre des musées pro catégorie de musées selon l'importance de la fréquentation**



Sur le graphique ci-dessus, on perçoit nettement la tendance selon laquelle plus une catégorie de musée reçoit de visiteurs, moins il y a de musées dans cette catégorie. 36% des musées reçoivent moins de 1'000 visiteurs par an, en revanche seulement 3% des musées comptent plus de 100'000 visiteurs. Appartiennent à la catégorie des musées recevant plus de 100'000 visiteurs par an en 2010 les 33 musées suivants :

Catégories de musées	Nombre de musées	Pourcentage
A: > 100'000	33	3%
B: 50'000 - 100'000	22	2%
C: 20'000 - 50'000	87	8%
D: 10'000 - 20'000	105	10%
E: 5'000 - 10'000	124	11%
F: 1'000 - 5'000	321	30%
G: < 1'000	394	36%
<b>Total</b>	<b>1086</b>	<b>100%</b>

Sur le graphique ci-dessus, on perçoit nettement la tendance selon laquelle plus une catégorie de musée reçoit de visiteurs, moins il y a de musées dans cette catégorie. 36% des musées reçoivent moins de 1'000 visiteurs par an, en revanche seulement 3% des musées comptent plus de 100'000 visiteurs. Appartiennent à la catégorie des musées recevant plus de 100'000 visiteurs par an en 2010 les 33 musées suivants :

Zoo Zürich  
 Zoo Basel  
 Natur- und Tierpark Goldau  
 Verkehrshaus der Schweiz  
 Kunsthaus Zürich  
 Fondation Beyeler  
 Château de Chillon

Zürich  
 Basel  
 Goldau  
 Luzern  
 Zürich  
 Riehen  
 Montreux

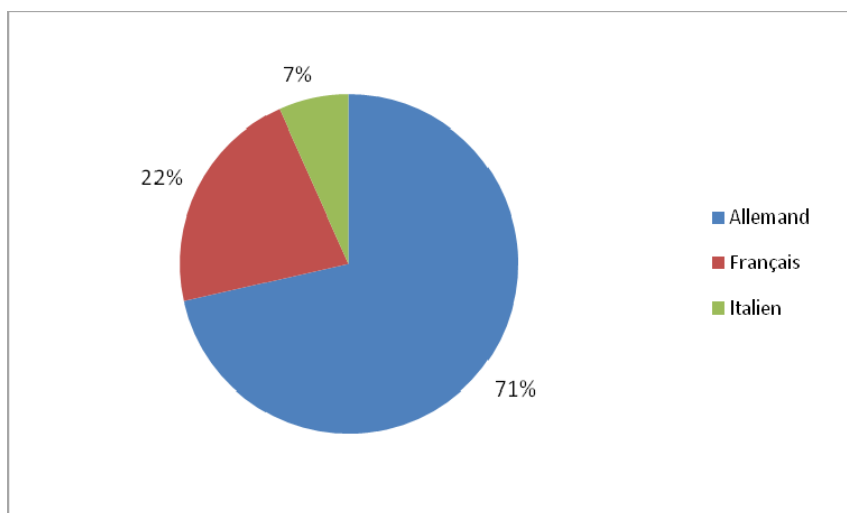


- |   |                 |
|---|-----------------|
| Conservatoire et Jardin botaniques                              | Chambésy        |
| Städtischer Tierpark Dählhölzli                                 | Bern            |
| Swiss Science Center Technorama                                 | Winterthur      |
| Muséum d'histoire naturelle                                     | Genève          |
| Schweizerisches Freilichtmuseum für ländliche Kultur Ballenberg | Hofstetten      |
| Museo del cioccolato  | Caslano         |
| Papiliorama - Swiss Tropical Garden                             | Kerzers         |
| Kunstmuseum   | Basel           |
| Fondation Pierre Gianadda                                       | Martigny        |
| Exposition Swissminiatur  | Melide          |
| Le Musée Olympique  | Lausanne        |
| Fondation de l'Hermitage  | Lausanne        |
| Château de Gruyères   | Gruyères        |
| Kunstmuseum Bern  | Bern            |
| Landesmuseum Zürich   | Zürich          |
| Musée d'art et d'histoire                                       | Genève          |
| Zentrum Paul Klee   | Bern            |
| La Maison du Gruyère  | Pringy-Gruyères |
| Botanischer Garten der Universität                              | Zürich          |
| Stiftsbibliothek  | St. Gallen      |
| Gletschergarten   | Luzern          |
| Museum Tinguely   | Basel           |
| Glasi Museum  | Hergiswil       |
| Botanischer Garten der Universität Bern                         | Bern            |
| Historisches Museum Basel, Barfüsserkirche                      | Basel           |
| Museum Rietberg   | Zürich          |

### 6. Répartition géographique des musées

71% des musées se trouvent en Suisse alémanique et 22% en Suisse romande. Avec 7%, les musées de Suisse italienne sont fortement représentés en nombre.

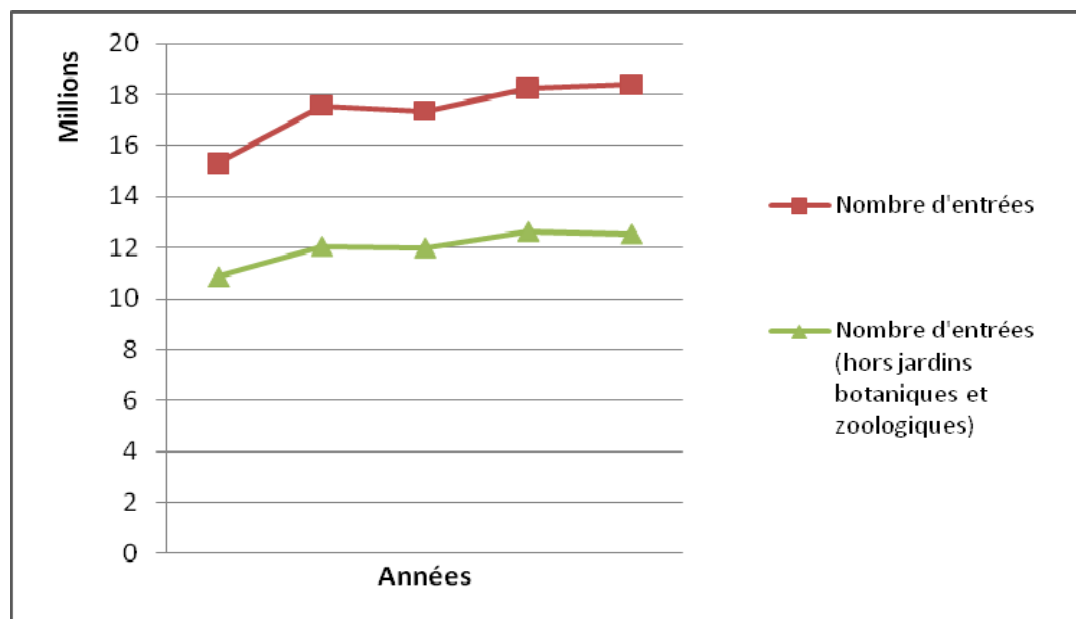
Figure 7 : Répartition géographique des musées



Région linguistique	Nombre de musées	Pourcentage
Allemand	776	71%
Français	237	22%
Italien	73	7%
<b>Total</b>	<b>1086</b>	<b>100%</b>

## 7. Evolution de la fréquentation des musées de 2006 à 2010

Figure 8 : Comparaison de la fréquentation des musées



Années	Nombre d'entrées	Nombre d'entrées (hors jardins botaniques et zoologiques)
2006	15'310'500	10'832'000
2007	17'569'500	12'045'500
2008	17'349'100	11'985'000
2009	18'253'300	12'627'700
2010	18'383'600	12'526'600

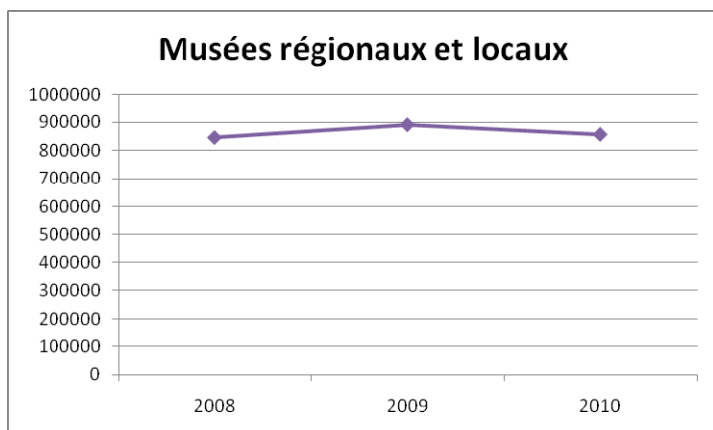
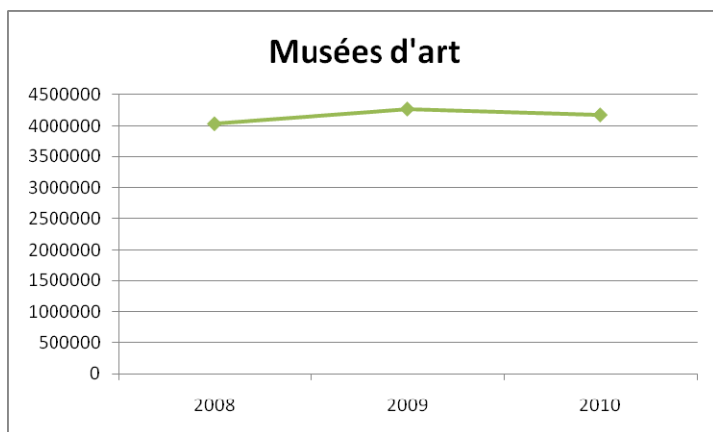
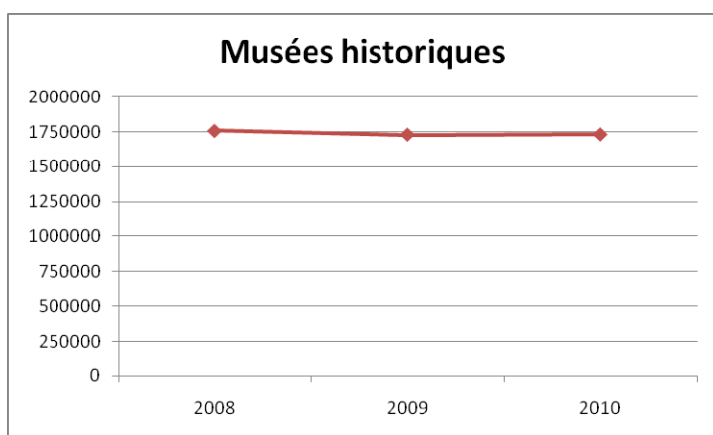
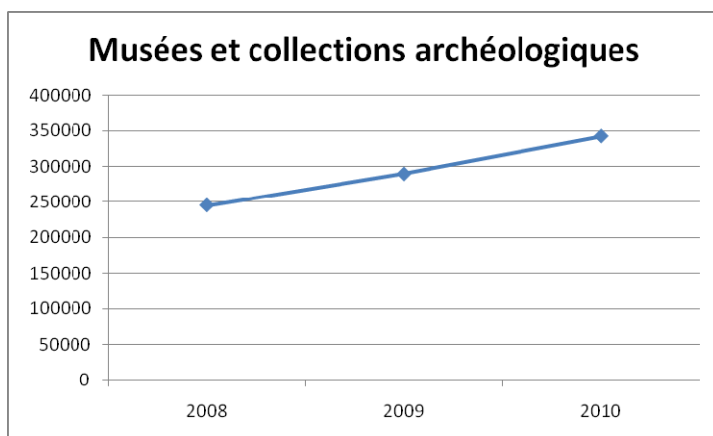
Ces dernières années, les musées suisses ont été très fréquentés. En passant de 15,3 millions en 2006 à 17,6 millions de visiteurs en 2007, la fréquentation des musées a augmenté de 15 %. A côté d'expositions temporaires très fréquentées, ce sont surtout des événements comme la Nuit des musées ou la Journée internationale des musées qui ont contribué à cette évolution.

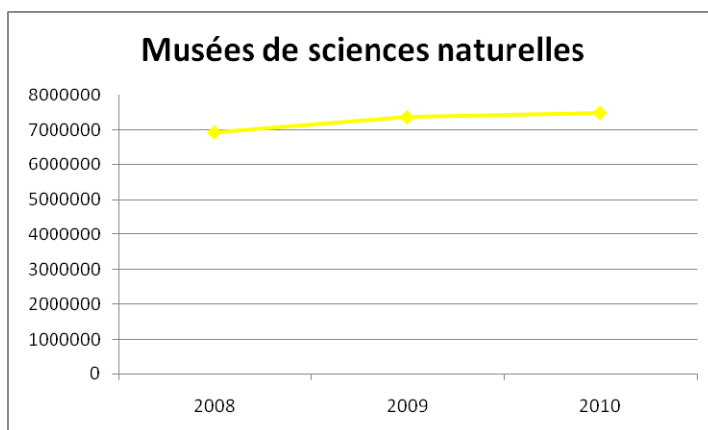
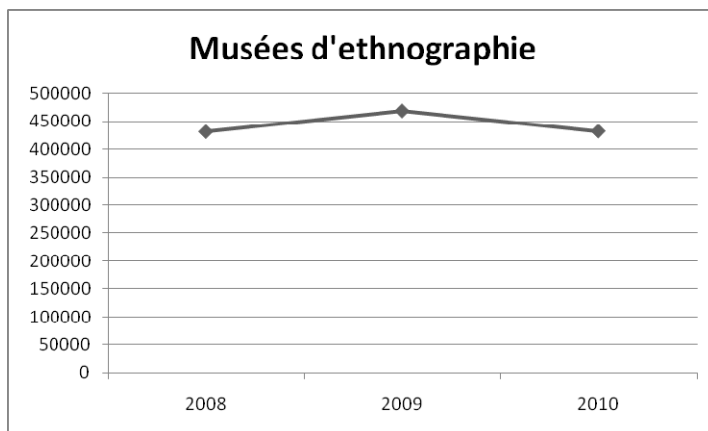
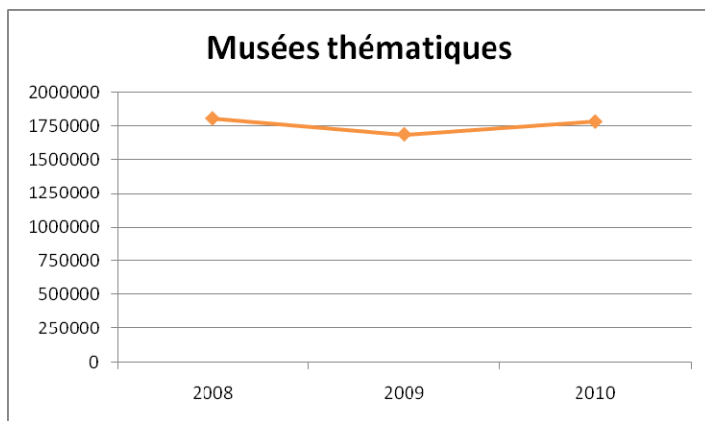
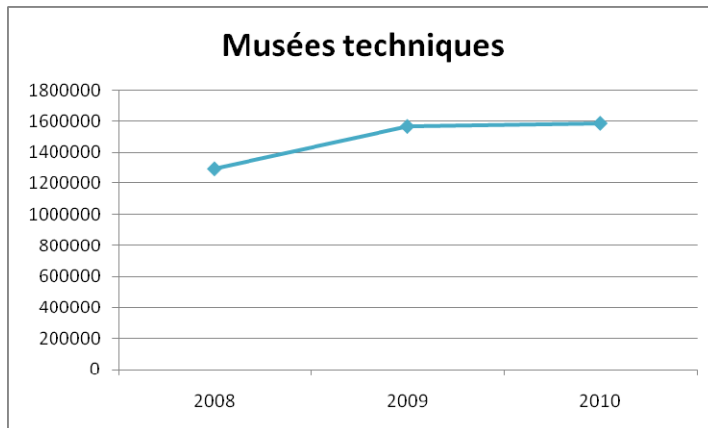
En 2008, la fréquentation des musées a diminué de 1% pour retomber à 17,3 millions. Ce recul peut être attribué à l'Euro 08. C'est principalement dans les villes où le championnat s'est déroulé, à Zurich, Berne, Bâle et Genève, qu'une diminution de la fréquentation des musées a été constatée.

Pour l'année 2009, il faut noter une nouvelle augmentation de 5 %, à 18,3 millions de visites. Cette augmentation est due en partie à la fréquentation importante du Musée d'art de Bâle et des jardins zoologiques.

En 2010 également, les musées suisses ont comptés de nombreuses visites, avec 18,4 millions d'entrées contre 18,3 en 2009. Etant donné que, sur la base du recensement des musées en 2010, le nombre des musées pris en considération est passé de 1061 à 1086, on peut partir du principe que la fréquentation est restée stable par rapport à l'année précédente. En 2009, l'importante fréquentation était due principalement au succès d'une seule grande exposition (Van Gogh au Kunstmuseum de Bâle). La stabilité du nombre de visiteurs en 2010 s'explique par l'affluence dans de nombreux musées. Ainsi, diverses institutions muséales, comme le Jardin botanique de Berne, le Kunsthhaus de Zurich, le Musée Rietberg, le Musée des Beaux-Arts de Berne ou Augusta Raurica ont réussi à augmenter leur fréquentation, voire même parfois à la doubler.

Figures 9-16 : Evolution de la fréquentation par types de musées 2008-2010





<b>Types de musées</b>	<b>Entrées 2008</b>	<b>Entrées 2009</b>	<b>Entrées 2010</b>
Musées s et collections archéologiques	245'000	289'400	342'600
Musées historiques	1'757'200	1'729'600	1'731'500
Musées de beaux-arts et arts appliqués	4'035'400	4'267'800	4'175'000
Musées régionaux et locaux	846'400	891'400	857'500
Musées techniques	1'298'400	1'565'600	1'585'500
Musées thématiques	1'803'100	1'687'100	1'779'800
Musées d'ethnographie	431'200	468'500	432'200
Musées de sciences naturelles	6'932'400	7'353'900	7'479'500
<b>Total</b>	<b>17'349'100</b>	<b>18'253'300</b>	<b>18'383'600</b>

# Annexe

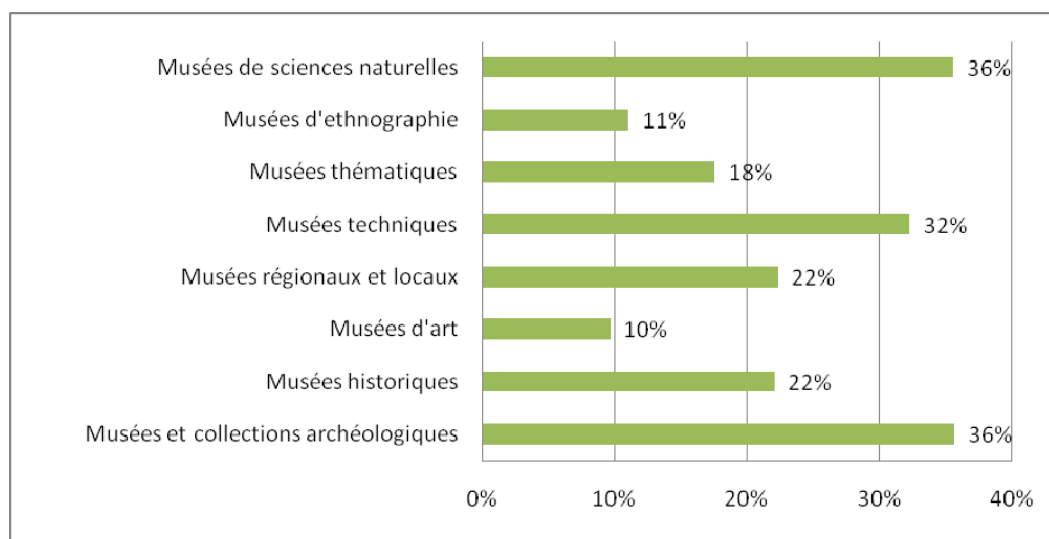
### Annexe

Dans les chapitres suivants, vous trouvez l'analyse du nombre de visites d'enfants et d'adolescents, le nombre d'entrées gratuites et les jours d'ouverture des musées suisses. Tous les musées ne différenciant pas entre les groupes de visiteurs et les prix d'entrée, ni leurs jours d'ouverture, ces estimations ne sont valables que pour l'année 2010 et pour les musées pris en compte.

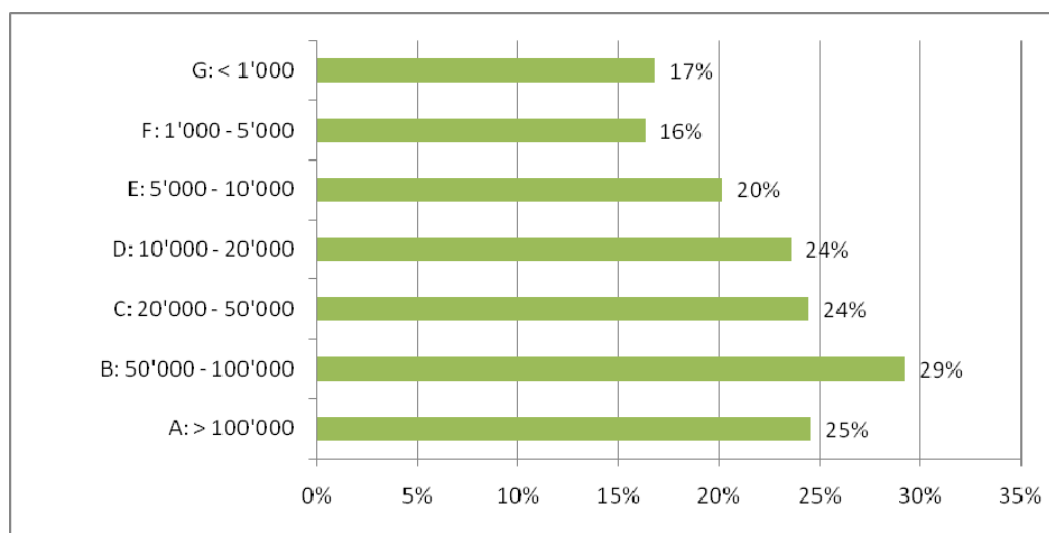
#### A) Entrées de musées enfants et adolescents

Les enfants et les adolescents (en dessous de 16 ans) représentent un groupe de visiteurs importante pour les musées suisses. Beaucoup de classes scolaires profitent des diverses offres. Parmi les 400 musées visités, 25% des visiteurs étaient des enfants et des adolescents.

**Figure 17 : Entrées enfants et adolescents par type de musée**



**Figure 18 : Entrées enfants et adolescents par catégorie de musée**



Les enfants et les adolescents représentent une clientèle importante pour toutes les catégories de musées. Les enfants et les adolescents composent 17% des visiteurs des petits musées, en ce qui concerne les moyens et grands musées, ils représentent entre 20 et 39% des visiteurs.

## B) Entrées gratuites

Toutes les visites de musées ne sont pas des entrées payantes. Les entrées gratuites sont une pratique très courante dans les musées suisses. Les 417 musées pris en compte ont enregistré 30% d'entrées gratuites en 2010.

Figure 19 : Entrées gratuites par type de musée

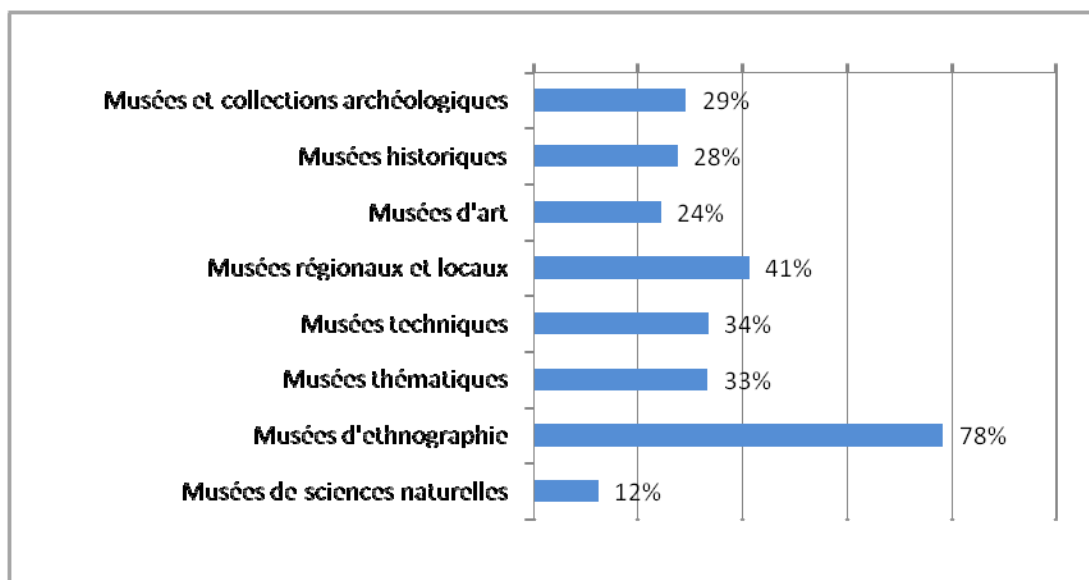
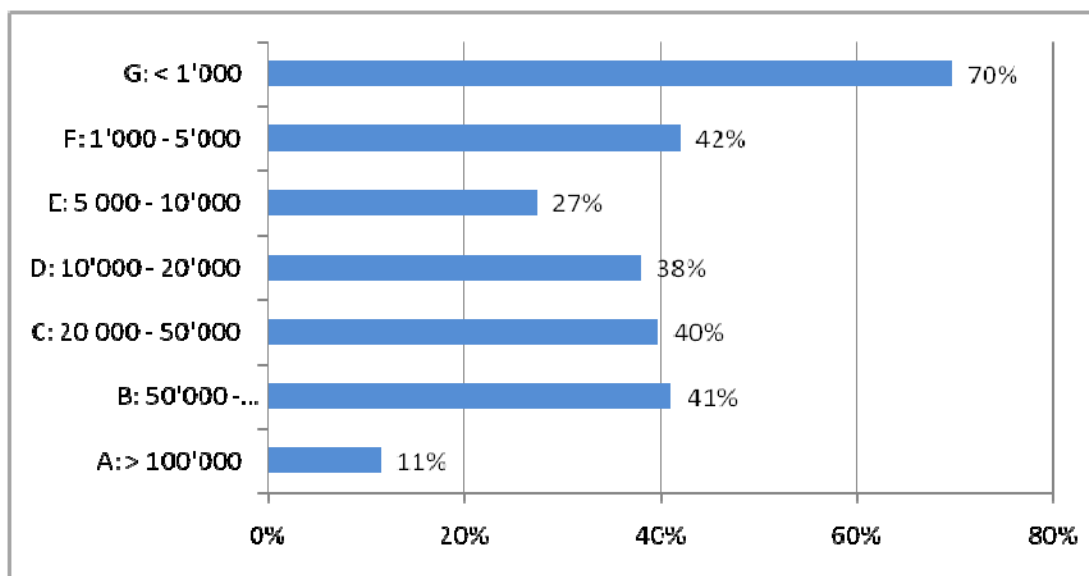


Figure 20 : Entrées gratuites par catégories de musées



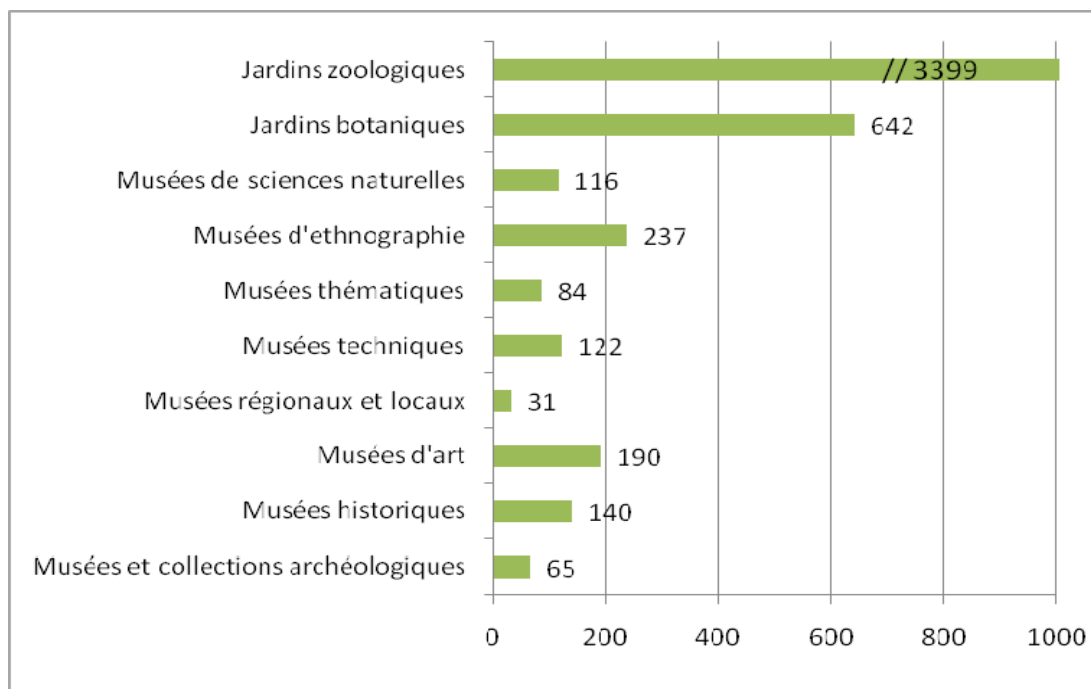
Plus le musée est petit, plus il y a d'entrées gratuites. Les musées ayant moins de 1'000 visiteurs par an enregistrent 70% d'entrées gratuites ; en revanche, les musées ayant plus de 100'000 visiteurs par an n'enregistrent que 11% d'entrées gratuites.



### C) Nombre de visiteurs par jour d'ouverture

Nous avons demandé aux musées combien de jours ils avaient été ouverts en 2010. Les demi-journées, ainsi que les ouvertures spéciales sur demande, sont également considérées comme jours d'ouverture. 422 musées ont communiqué leur nombre de jours d'ouverture.

Figure 20 : Nombre de visiteurs par jour d'ouverture selon les types de musées



La plupart du temps, ce sont de loin les jardins zoologiques (environ 3400) et botaniques (642), qui enregistrent le plus grand nombre de visiteurs par jour d'ouverture. De même, les musées d'ethnographie reçoivent beaucoup de visiteurs par jour (237). Les musées régionaux et locaux comptent seulement 31 visiteurs en moyenne par jour d'ouverture, ce qui peut s'expliquer par le fait que de nombreux musées régionaux et locaux ne sont ouverts qu'une fois par semaine, par mois, ou seulement à la demande.



Verband der Museen der Schweiz  
Association des musées suisses  
Associazione dei musei svizzeri

**Association des musées suisses AMS**

c/o Landesmuseum Zurich

Case postale

8021 Zurich

Tel. 044 218 65 88

Fax 044 218 65 89

info@museums.ch

[www.museums.ch](http://www.museums.ch)

**Impressum**

Rédaction: Florence Roth, responsable statistiques; David Vuillaume, secrétaire général

© pour toutes les données: Association des musées suisses 2011

Reproduction autorisée avec mention de la source

Illustration couverture: Museum Rietberg Zürich © Association des musées suisses AMS (Photo: Heike Grasser)